

BILANCIO SOCIALE 2022



Sommario

1. PREMESSE E INTRODUZIONE	2
2. METODOLOGIA	4
3. INFORMAZIONI GENERALI	6
4. STRUTTURA, GOVERNANCE, AMMINISTRAZIONE	14
5. LAVORO	21
6. STAKEHOLDER	26
7. RENDICONTO ECONOMICO FINANZIARIO	33
8. ALTRE INFORMAZIONI	37

PREMESSE

BILANCIO SOCIALE ANNO 2022

Cos'è e a cosa serve il bilancio sociale? È uno strumento di rendicontazione delle responsabilità, dei comportamenti e dei risultati sociali, ambientali ed economici delle attività svolte da un'organizzazione e serve a dare un'informativa strutturata e puntuale a tutti i soggetti interessati, non ottenibile a mezzo della sola informazione economica contenuta nel rendiconto annuale.

In parole povere: serve a informare e “dare conto” a tutte le persone che hanno a che fare con la Cooperativa AISS, o che per altri motivi sono interessate, sulle strategie e i comportamenti adottati dalla Cooperativa per raggiungere le finalità statutarie, sui risultati raggiunti e sull'eventuale ricaduta benefica per la collettività in generale.

Deve sostanzialmente rispondere alle seguenti domande: perché è stata fatta quella attività? Quali risultati sono stati ottenuti per risolvere quei determinati bisogni? Come è stata svolta quella attività?

Per essere utile ed efficace non deve trasmettere sempre e comunque un'immagine positiva dell'ente e deve dichiarare anche gli aspetti negativi, le cose che non vanno, per dare modo al gruppo dirigente di focalizzare le criticità e mettere in atto azioni di miglioramento, in quest'ottica rappresenta quindi un importante strumento interno di valutazione e di pianificazione in un'ottica di sviluppo.

Il BILANCIO SOCIALE 2022 di AISS si rivolge così a tutti i nostri “portatori d'interesse”: soci, risorse umane, committenti, utenti, famiglie, consulte, scuole, istituzioni, associazioni, cooperative, Onlus e altri ETS, fornitori, istituti di credito, sindacati, volontari, donatori, media, collettività, partner e comunità locale e viene realizzato in formato pdf scaricabile dal nostro sito internet www.aisscoop.com per essere così divulgato nella nostra comunità, in modo che in molti possano scoprire il nostro modo di lavorare e di fare impresa cooperativa.

INTRODUZIONE

L'anno 2022 che vi relazioniamo sulle attività svolte dalla nostra Cooperativa è stato un anno di importanti cambiamenti riguardanti i servizi che offriamo, in particolare il nuovo sistema di accreditamento messo in atto dal Comune di Roma per il servizio scolastico a favore degli alunni con disabilità che maggiormente ci caratterizza, che finalmente ha apportato quella stabilità per i lavoratori e quella continuità per gli alunni, motivo per cui abbiamo tanto lavorato in questi ultimi anni.

Il più importante cambiamento però è quello di aver segnato la parola fine al periodo più complicato che ognuno di noi ha vissuto con la pandemia, dal quale AISS ne è uscita non solo indenne, ma anche più consapevole dei suoi punti di forza e della coesione che tutti i suoi Soci hanno dimostrato.

Nell'anno 2022 poi, si è chiuso il trentennio dalla costituzione della Cooperativa (09/02/1993) e questa importante ricorrenza ci ha obbligato a ripercorrere i tanti momenti vissuti, che hanno visto certamente tante difficoltà, ma anche tanta passione da parte dei Soci e di tanti che per la Cooperativa hanno dedicato una vita intera.

Ricordiamo il Consigliere Massimo Novelli deceduto a febbraio di tre anni fa, vengono ricordati i Soci che con AISS hanno raggiunto il loro pensionamento, e, ripercorrendo gli anni trascorsi non può che essere riconosciuta la crescita lenta, ma costante, in termini di lavoro, di qualità, di organizzazione, di riconoscimenti da parte degli utenti, delle famiglie, delle istituzioni, con le quali AISS collabora ormai da così tanto tempo e il senso di appartenenza di tanti Soci e lavoratori che si riconoscono nel far parte di una solida realtà, ormai apprezzata e conosciuta non più nel solo suo territorio di origine, il primo Municipio di Roma Capitale, ma nell'intera città e nella sua Provincia.

Per chi era presente nel 1993 e per chi immediatamente a seguire, avendo vissuto questo percorso, non può che provare il grande piacere di essere stato parte attiva nell'aver contribuito alla realizzazione di una realtà oggi così solida e che nel proprio settore riceve tanto apprezzamento. L'augurio che tutti noi facciamo ad AISS è quello di poter continuare ad essere ciò che è, grazie all'attenzione e la passione dei suoi Soci.

Giovanni Pesare

2

METODOLOGIA

Questa terza edizione del nostro Bilancio Sociale rappresenta il rendiconto dell'effetto generato dalle attività che sono state svolte da AISS nell'anno 2022.

Per la sua realizzazione abbiamo seguito le linee guida per la redazione del bilancio sociale degli Enti del Terzo settore (GU n.186 del 9-8-2019) e del Ministero del Lavoro e delle Politiche Sociali (Decreto 4 luglio 2019).

Gli strumenti già esistenti di programmazione, controllo, valutazione e monitoraggio (bilancio d'esercizio, certificazione ISO, questionari degli utenti, dei committenti e dei lavoratori) ci hanno consentito l'elaborazione di dati utili per la sua redazione.

Nella redazione ci siamo attenuti ai seguenti principi:

RILEVANZA Sono state riportate solo le informazioni rilevanti per la comprensione della situazione e dell'andamento economico, sociale e ambientale delle attività.

COMPLETEZZA Sono state inserite tutte le informazioni ritenute utili per consentire agli stakeholder di valutare i risultati economici, sociali e ambientali delle attività.

TRASPARENZA Tutte le informazioni sono state rilevate e classificate secondo un procedimento logico finalizzato ad una lettura che sia la più semplice e chiara possibile.

NEUTRALITÀ Le informazioni sono state rappresentate in maniera imparziale e indipendente da interessi di parte e completa di tutti gli aspetti di gestione.

COMPETENZA DI PERIODO Le attività e i risultati sociali rendicontati sono quelli che si sono manifestati nell'anno di riferimento.

COMPARABILITÀ Nell'esposizione dei dati rendicontati sono stati inseriti gli elementi riferiti al triennio che li precede.

CHIAREZZA Le informazioni sono state esposte con un linguaggio chiaro, comprensibile e accessibile a tutti i lettori.

VERIDICITÀ E VERIFICABILITÀ I dati riportati fanno riferimento alle attività indicate dagli uffici della Cooperativa e sono verificabili dalla documentazione conservata presso la sua sede legale.

ATTENDIBILITÀ I dati indicati risultano essere stati correttamente stimati.

AUTONOMIA DELLE TERZE PARTI I contributi forniti nell'indicazione dei dati da parte terze, sono stati resi con assoluta autonomia e indipendenza di giudizio.

3

INFORMAZIONI GENERALI

AISS viene costituita il 09/02/1993 (dapprima come Associazione) da un gruppo di Assistenti Domiciliari che già dal 1985 svolgevano attività di assistenza alle persone con disabilità nei primi servizi erogati a loro favore dal Comune di Roma.

Nel 1999 l'Associazione è stata trasformata in Cooperativa Sociale di "tipo A" assumendo la denominazione **AISS Cooperativa Sociale ONLUS** e del 2023 a seguito di modifiche statutarie ha assunto la denominazione di **AISS SOCIETA' COOPERATIVA SOCIALE**.

Dal 1993 ha avuto una crescita costante nel tempo divenendo oggi una realtà consolidata che basa la propria attività su una struttura organizzativa e operativa composta da circa 400 lavoratori che erogano servizi pari a 500.000 ore medie annue e con un fatturato che nel 2022 ha superato 8,8 milioni di euro.

DATI GENERALI	
NOME DELL'ENTE	AISS SOCIETA' COOPERATIVA SOCIALE
CODICE FISCALE	04462601008
PARTITA IVA	04462601008
FORMA GIURIDICA	COOPERATIVA SOCIALE DI TIPO "A"
SEDE LEGALE	ROMA, VIA MONTE ZEBIO 30
ALTRA SEDE	ROMA, VIA APPIA NUOVA 361/A
ISCRIZ. ALBO COOP.VE	NAZIONALE A167112 REGIONALE 254/2000
TELEFONO	06/97277736
FAX	06/68301733
SITO WEB	WWW.AISSCOOP.COM
EMAIL	AISS@AISSCOOP.IT
PEC	AISS@PEC.CONFCOOPERATIVE.IT
ATECO	88.10.00

La Cooperativa ha come oggetto l'attività di assistenza sociale e sanitaria svolta a favore delle persone più fragili: persone anziane, persone con disabilità, minori, emarginati e in genere ai soggetti in condizioni di bisogno.

La Cooperativa, allo scopo, si propone nei seguenti servizi alla persona:

- Curare e assistere le persone, anche presso il loro domicilio, al fine di permettere loro un valido inserimento nel contesto sociale e di contenerne il disagio, appoggiando le famiglie, favorendo la prevenzione, la diagnosi precoce, la riabilitazione, l'integrazione scolastica e prevenirne l'istituzionalizzazione.
- Offrire assistenza ai bambini e ai minori, sia presso il domicilio che in strutture idonee, garantendone la sorveglianza, la cura, gli aspetti educativi.
- Attuare servizi e terapie motorie, di ortofonia e logoterapia.
- Contribuire, con opportune convenzioni, alle iniziative di enti pubblici e privati, per iniziative analoghe e affini all'oggetto sociale della Cooperativa.

MISSION

PERSEGUIRE, come cooperativa sociale, il miglioramento della qualità della vita delle persone in stato di bisogno, attraverso la progettazione, organizzazione ed erogazione di servizi socio-sanitari ed educativi.

IMPOSTARE la gestione secondo criteri di trasparenza, economicità e tendendo costantemente all'innalzamento degli standard, per ottenere risorse che permettano di premiare adeguatamente l'impegno dei soci, effettuare nuovi investimenti e garantire servizi di qualità nell'interesse di tutte le persone che si affidano alla Cooperativa AISS.

DIMOSTRARE attenzione, capacità di ascolto e cura nei confronti degli utenti, dei familiari, dei soci e dei clienti, impegnandosi costantemente per soddisfare i loro bisogni.

RICONOSCERE E PROMUOVERE il valore sociale del loro lavoro, incentivandone la partecipazione alla gestione cooperativa dell'azienda.

GARANTIRE ai soci la massima soddisfazione economica contrattuale, lavoro qualificante e continuativo, professionalità e affidabilità.

CONTRIBUIRE alla crescita e allo sviluppo della cooperazione, affermando i valori di solidarietà ed equità sociale. Essere aperti al confronto, alla collaborazione e allo scambio all'interno dei diversi territori in cui la Cooperativa opera per creare sinergie virtuose in grado di migliorare le condizioni di vita delle comunità locali.

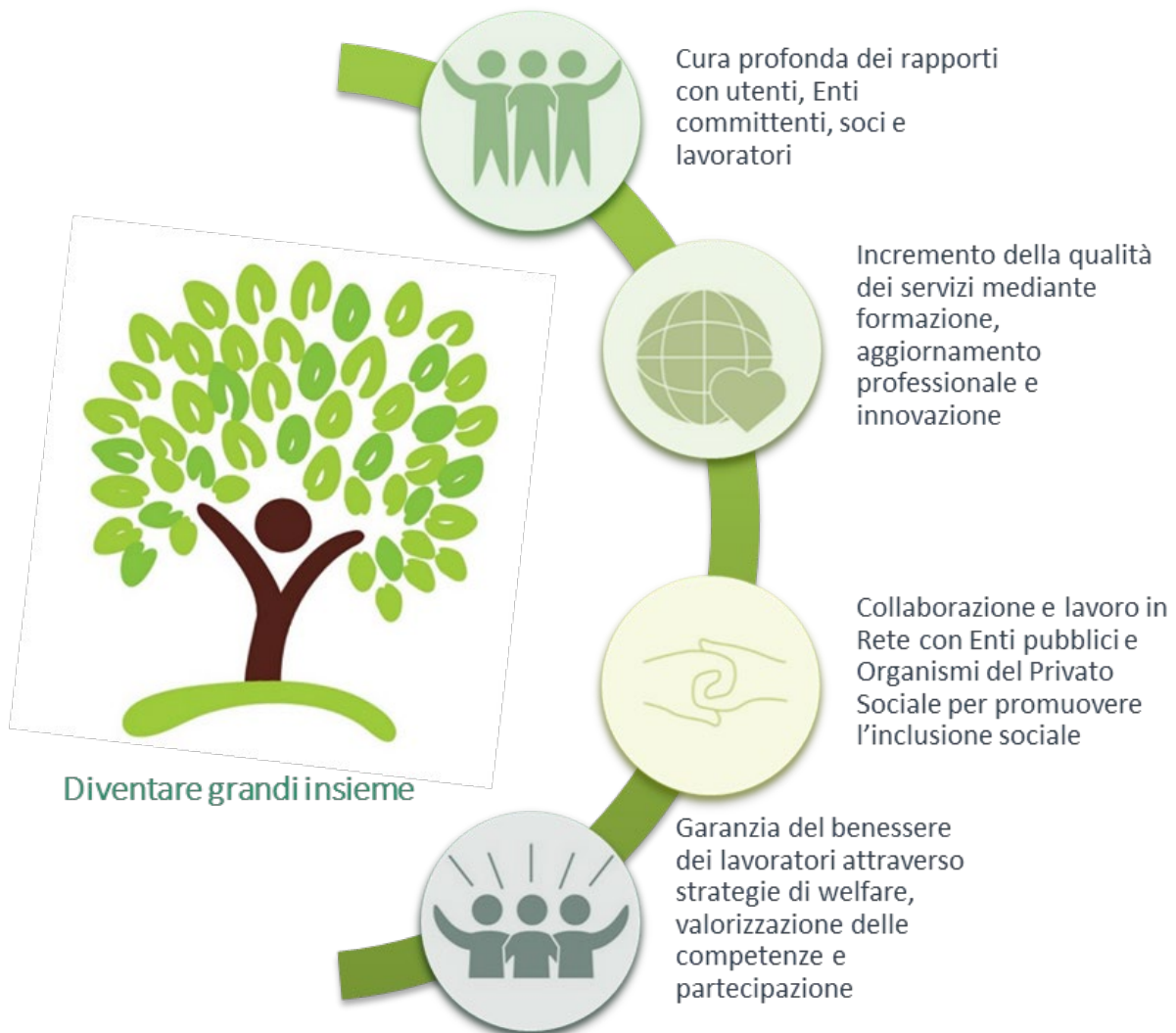


VISION

- **SPECIALIZZAZIONE E PERCORSO QUALITÀ:** La strategia di AISS, passata, presente e futura è quella orientata alla cura profonda dei rapporti tutti, indistintamente con gli Utenti, gli Enti committenti, i Soci e Lavoratori e più in generale con tutti i portatori di interesse. Il percorso di qualità non si ferma mai e ci deve portare sempre a migliorare la nostra capacità di gestione, a migliorare le competenze e non tralasciare mai la formazione, l'aggiornamento professionale e l'innovazione quali elementi fondamentali per lo sviluppo.
- **TERRITORIALITÀ:** AISS è e vuole rimanere una cooperativa legata ai territori. Il legame con il territorio, i suoi cittadini, le sue istituzioni e i suoi gruppi sociali è fondamentale per poter fronteggiare giornalmente i bisogni delle persone, perseguire la formazione umana e l'inclusione sociale. La nostra visione è quella di voler essere sempre e comunque “vicini e presenti”.
- **COLLABORAZIONI E LAVORO IN RETE:** La collaborazione tra Enti Pubblici, Organismi del privato sociale, le Associazioni e gli Enti del terzo settore sono un aspetto fondamentale e strategico del nostro cammino. L'impegno futuro è quello di promuovere e rafforzare sempre ogni forma di collaborazione, l'unica strada per crescere e “diventare grandi insieme”.
- **DIMENSIONE:** AISS è e vuole rimanere una cooperativa con una dimensione sempre compatibile e comprensibile per i soci. La dimensione che consente di mantenere rapporti fondati sulla partecipazione attiva e democratica, elementi strutturali di qualità per le imprese che per loro natura sono chiamate a produrre rapporti e relazioni positive con le persone. Una dimensione quindi che consenta sempre di essere agili nella gestione e garantisca nello stesso tempo la competitività e la capacità di innovarsi.
- **VALORIZZAZIONE E BENESSERE DEI LAVORATORI:** AISS, da sempre, pone una particolare attenzione nella persona del lavoratore. Ogni lavoratore di AISS ne è parte attiva e ciascuno, con le proprie competenze professionali e caratteristiche umane, diventa risorsa imprescindibile nel definire e mantenere l'identità stessa della Cooperativa e la sua capacità di promuovere interventi e servizi di qualità per i nostri assistiti. Imprescindibili sono le azioni di welfare pensate ed attuate per la salute ed il benessere.



“Diventare grandi insieme” è la visione che rispecchia il nostro pensiero e il nostro agire quotidiano. Pur mantenendo una dimensione di carattere territoriale intendiamo crescere insieme ai nostri dipendenti e a tutte le persone che assistiamo, attraverso l’applicazione di strategie organizzative, metodologie e tecniche di intervento che consentano di migliorare la qualità dei servizi che offriamo. Crescere vuol dire essere sempre al fianco dei beneficiari dei nostri servizi, analizzare costantemente i loro bisogni e i loro cambiamenti per progettare interventi che li accompagnino in un percorso di vita all’insegna dell’inclusione e dalla partecipazione attiva. Tutto ciò lo facciamo attraverso:



ATTIVITÀ SVOLTE

AISS è l'acronimo di Assistenza Inclusione Sociale e Solidarietà.

AISS progetta, propone ed eroga vari servizi a favore di persone con disabilità, persone anziane, minori e famiglie nelle seguenti aree:

DISABILITÀ

Assistenza Scolastica
Assistenza Specialistica
Assistenza Domiciliare
Attività di Gruppo
Centri Estivi
Soggiorni e Week-end
Progetto “Divertitempo”
Progetto Dopo di Noi

ANZIANI

Assistenza Domiciliare
Attività di Gruppo
Dimissioni Protette
Home Care Premium
Soggiorni e Week-end

MINORI E INFANZIA

Integrazione e Sostegno Minori in Famiglia
Attività Educative Integrative
Attività di Gruppo
Pre-Post Scuola
Laboratori
Centri Estivi
Feste e Animazioni

FAMIGLIE

Segretariato Sociale
Sportello d'Ascolto
Supporto alla Genitorialità
Consulenze
Progetto “Divertitempo”

CENTRO STUDI AISSLAB

Analisi dei Bisogni
Progetti Innovativi
Formazione
Sviluppo della Rete Consulenza

L'IMPEGNO DI AISS

Il team di AISS ha maturato nel tempo esperienza e professionalità in grado di progettare ed erogare servizi di tipo socio assistenziale ed educativo caratterizzati da una forte qualità ed elementi di innovazione; lo sviluppo delle iniziative della Cooperativa è rivolto principalmente al territorio di Roma Capitale e della Provincia in collaborazione con i Municipi cittadini, gli Enti locali, gli Istituti scolastici e le famiglie, per promuovere progetti di intervento e rispondere in maniera adeguata ed efficiente ai bisogni degli utenti al fine di garantire loro una migliore Qualità della Vita.

Le attività di AISS sono progettate ponendo sempre la “persona al centro” con una speciale attenzione al mantenimento delle sue autonomie e, qualora possibile, al suo recupero psico-educativo, alla sua inclusione sociale, attraverso la predisposizione di progetti personalizzati sulla base delle esigenze e aspettative di ogni utente. In particolare tutte le figure professionali operano secondo la convinzione che solo mediante l’accurata predisposizione di progetti integrati di sostegno e potenziamento delle autonomie e di rafforzamento dei legami socio-relazionali sia possibile il superamento di ogni forma di esclusione sociale.

AISS intende divenire sempre più, un punto di riferimento nel settore assistenziale ed educativo per persone anziane, minori, persone con disabilità, in merito alla qualità e affidabilità dei servizi, al fine di ottenere la loro completa soddisfazione dei bisogni e delle esigenze.

Oltre che agli utenti, l’attenzione della Cooperativa è da sempre rivolta anche ai Soci e ai lavoratori tutti in un’ottica di valorizzazione delle professionalità impiegate mediante il loro coinvolgimento nella definizione degli obiettivi, nella predisposizione dei progetti e nella condivisione dei risultati.

L’impegno della Cooperativa è, infine, rivolto anche all’esterno per la costruzione e il rafforzamento di relazioni di Rete con altre associazioni ed Enti di cooperazione, per la realizzazione di progetti condivisi affinché possano essere fornite risposte più efficaci alla complessità e varietà delle esigenze che i servizi di assistenza alla persona spesso richiedono.

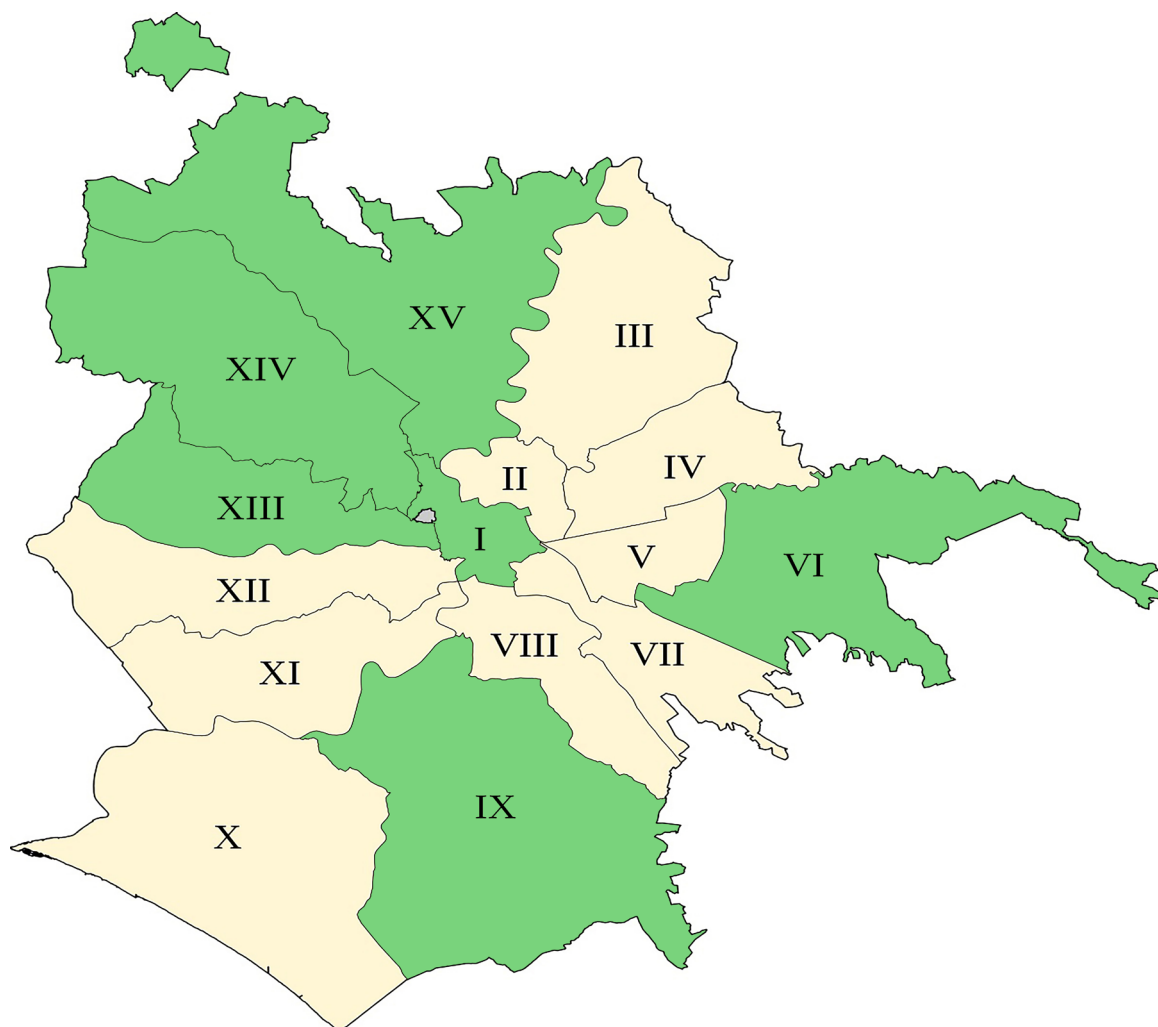


AREA TERRITORIALE DI OPERATIVITÀ

AISS svolge la sua attività principalmente nella città di Roma e Provincia, ma l'obiettivo è quello di offrire ovunque la sua esperienza nella gestione dei servizi anche collaborando in rete con le realtà locali.

AISS è Cooperativa accreditata al RUC Cittadino di Roma Capitale – Dipartimento Servizi Sociali, per i Servizi Domiciliari di Assistenza alle persone Anziane (SAISA), persone con Disabilità (SAISH) e dei Minori (SISMIF) e svolge i suoi servizi nei Municipi 1, 13, 14, 15 e in alcune aree della sua Provincia: Comune di Castelnuovo di Porto.

AISS è Cooperativa accreditata al RUAS di Roma Capitale – Dipartimento Scuola, per i Servizi Scolastici di Assistenza degli alunni con disabilità nelle scuole pubbliche dell'infanzia, primaria e secondaria di primo grado nel Comune di Roma Capitale Municipi 1, 6, 9, 15 e in alcune aree della sua Provincia: Comune di Monterotondo (I.C.Espazia), Comune di Castelnuovo di Porto e Comune di Capena.

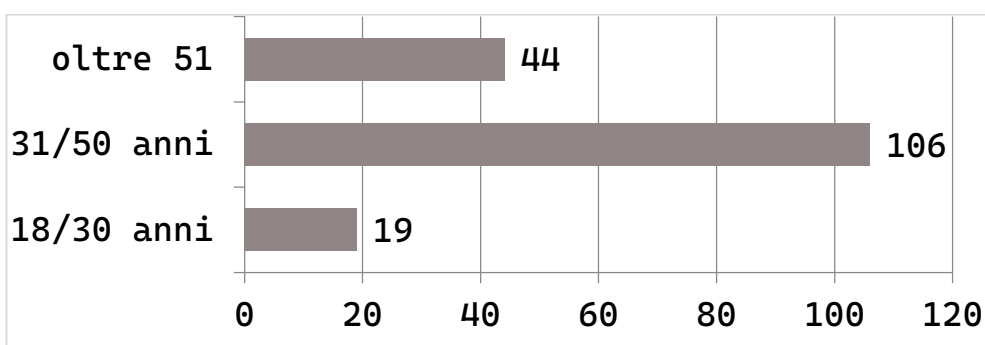
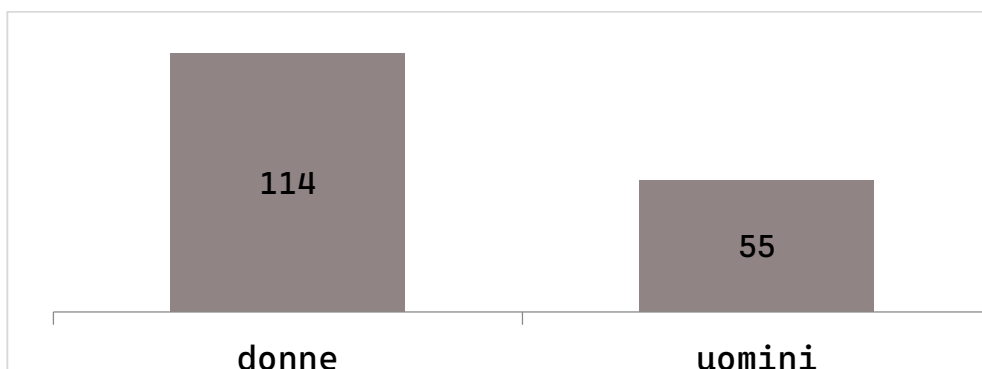
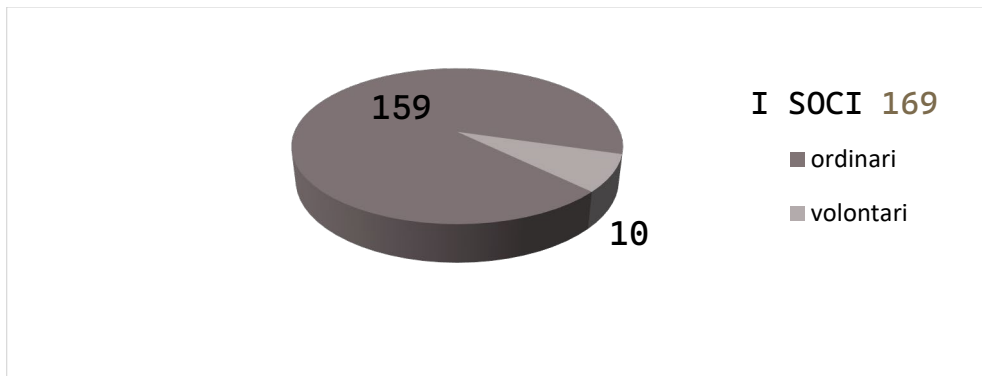


4

STRUTTURA GOVERNANCE E AMMINISTRAZIONE

I SOCI sono il vero patrimonio della Cooperativa.

Essi concorrono alla gestione e partecipano alla formazione degli Organi Sociali. Partecipano con il loro lavoro alle attività svolte dalla Cooperativa, cooperando per il suo sviluppo e contribuendo alla formazione del capitale sociale. Per diventare soci della Cooperativa occorre versare una quota sociale di € 500,00. La quota può essere versata in una unica soluzione oppure versando € 100 all'atto della sottoscrizione e la restante somma in quote di €50 trattenute sullo stipendio, essa è restituita al recesso (dimissioni, pensionamento, ecc.).



ANZIANITÀ ASSOCIATIVA	
DA OLTRE 20 ANNI	12
DA 11 A 20 ANNI	29
DA 6 A 10 ANNI	14
DA MENO DI 6 ANNI	114
TOTALE SOCI	169

L'ASSEMBLEA

Fanno parte dell'Assemblea tutti i Soci della Cooperativa; hanno diritto di voto gli iscritti nel libro soci da almeno tre mesi e in regola con il versamento del capitale sociale. L'Assemblea elegge il Consiglio di Amministrazione, il Collegio Sindacale o il Revisore Unico e Revisore Contabile.

L'assemblea ordinaria, che ha luogo almeno una volta l'anno per la chiusura dell'esercizio sociale, approva il bilancio consuntivo, nomina le cariche sociali e approva i regolamenti.

L'assemblea straordinaria delibera sulle modificazioni dello statuto, sulla nomina, sulla sostituzione e sui poteri dei liquidatori e su ogni altra materia espressamente attribuita dalla legge alla sua competenza.

Il documento che regola il rapporto associativo all'interno della Cooperativa è stato deliberato dall'Assemblea dei Soci del 27/12/2004.

Qualora l'andamento dell'esercizio lo consenta, l'Assemblea dei Soci può deliberare di rivalutare gratuitamente il capitale sociale, remunerare il capitale sociale con un dividendo, effettuare un ristorno in modo da ottenere in busta paga una parte dell'utile, definito dall'Assemblea dei Soci, calcolato come quota oraria moltiplicata per le ore lavorate nell'anno.

Nell'anno 2022 l'Assemblea di AISS si è riunita nella forma Straordinaria per le modifiche allo Statuto alle norme degli ETS e nella forma Ordinaria per l'approvazione del bilancio, per il rinnovo delle Cariche Sociali e del Collegio Sindacale il 29 aprile e vi hanno partecipato n. 128 soci su 170.

PARTECIPAZIONE DEI SOCI E MODALITÀ					
Anno	Assemblea	Data	Punti O.d.G.	% Partecipanti	% Deleghe
2023	Bilancio al 31/12/2022	28/04/2023	3	75%	38%
2022	Bilancio al 31/12/2021	29/04/2022	2	36%	6%
2021	Bilancio al 31/12/2020	30/06/2021	2	43%	44%
2020	Bilancio al 31/12/2019	14/07/2020	3	25%	24%
2019	Bilancio al 31/12/2018	29/04/2019	2	35%	5%
2018	Bilancio al 31/12/2017	26/04/2018	2	48%	3%

IL CONSIGLIO DI AMMINISTRAZIONE

La Cooperativa è amministrata da un Consiglio di Amministrazione formato da cinque consiglieri eletti tra i soci i quali sono investiti dei più ampi poteri per la gestione della società.

Essi, eleggono il Presidente quale legale rappresentante della Cooperativa, nominano le figure e gli Organi di Controllo, conferiscono le deleghe di gestione a uno o più dei suoi componenti, nominano la direzione e le figure apicali.

Il CDA di AISS è stato nominato nell'Assemblea del 15/07/2020 e rimane in carica per il triennio 2020/2023. Nell'anno 2022 il CDA di AISS si è riunito 4 volte e la partecipazione è stata totalitaria.

COMPOSIZIONE						
Nome e Cognome	Sesso	Età	Data nomina	Parentela con un altro componente CdA	Ruoli in comitati di controllo	Carica
Giovanni Pesare	m	59	28/07/2020	no	no	Presidente del CDA
Carlo Crivella	m	49	15/07/2020	no	no	Consigliere Delegato
Paola Cosentino	f	62	15/07/2020	no	no	Consigliere
Giuseppe Lazzari	m	51	15/07/2020	no	no	Consigliere
Giuseppe Maranta	m	39	15/07/2020	no	no	Consigliere

IL PRESIDENTE

Il Presidente ha la rappresentanza e la firma sociale della società, convoca il Consiglio di Amministrazione, ne coordina i lavori e rende esecutive le delibere.

È il responsabile della direzione generale della società, dà attuazione alle strategie complessive, alle politiche territoriali e di sviluppo, effettua il controllo e lo sviluppo della qualità, delle politiche di innovazione e sviluppo dei servizi e ne verifica i risultati.

ORGANI DI CONTROLLO

REVISIONE CONTABILE

La revisione contabile è l'attività svolta da un revisore esterno che, attraverso l'applicazione di procedure, consente di verificare la veridicità e la correttezza delle poste di un bilancio d'esercizio. Il Revisore Contabile riferisce all'Assemblea dei Soci e certifica la corretta tenuta contabile e amministrativa. L'Assemblea di AISS ha nominato per la funzione di Revisore Contabile la Dott.ssa ROSSANA SCALISE in data 15/07/2020 per il triennio 2020/2023. Risulta regolarmente iscritta nel registro dei revisori legali istituito presso il Ministero della Giustizia al n. 145279 in data 30/05/2007 e per essa non risultano cause di esclusione e di incompatibilità previste all'art. 2399 del c.c.

Il revisore, nel corso dell'anno 2022, ha svolto la sua attività di controllo senza rilevare criticità.

VIGILANZA 231/2001

AISS in data 10/01/2017 ha proceduto alla verifica e all'adeguamento del suo sistema organizzativo interno, seguendo le indicazioni di tipo organizzativo e gestionale previste dal D.Lgs. 231/2001, adottando così un Modello Organizzativo per la Gestione e incaricando un Organismo di Vigilanza che ha il compito di verificare il buon funzionamento del Modello e segnalare eventuali irregolarità riscontrate.

Il Modello Organizzativo prevede la possibilità per tutti coloro che, vengano a conoscenza di informazioni relative alla commissione di reati o di fatti e/o comportamenti non conformi alle regole di condotta definite dalla Cooperativa ai sensi del D.Lgs. 231/2001, possano effettuare segnalazioni spontanee all'Organismo di Vigilanza, utilizzando l'indirizzo di posta elettronica organismodivigilanza@aisscoop.it

Il CDA della Cooperativa ha nominato in data 11/04/2023 il nuovo responsabile dell'Organismo di Vigilanza, il Dott. Alberto Capeccioni e per esso non risultano cause di esclusione e di incompatibilità previste all'art. 2399 del c.c. L'ODV, nel corso dell'anno 2022, ha svolto la sua attività di audit e di controllo senza rilevare criticità.

VIGILANZA ENTI COOPERATIVI

Il Decreto legislativo 2 agosto 2002, n. 220 disciplina le norme in materia di vigilanza sugli enti cooperativi. La revisione ha cadenza annuale e comprende tutta quella serie di attività finalizzate a verificare la gestione amministrativa, il livello di democrazia interna della Cooperativa e di accertare l'effettiva natura mutualistica dell'ente e, la legittimazione di quest'ultimo a beneficiare delle agevolazioni fiscali, previdenziali e di altra natura.

Al termine dell'attività, la revisione si chiude con la richiesta di rilascio del certificato di revisione oppure con la richiesta di provvedimenti sanzionatori a carico della cooperativa.

La revisione della Cooperativa, a cura del revisore Dott. Matteo Zaccone, è avvenuta a ottobre 2022, egli ha svolto la sua attività di controllo con le seguenti conclusioni: il verbale di revisione si chiude senza l'adozione di provvedimento alcuno.

CERTIFICAZIONI DI QUALITÀ

ISO 9001:2015

La certificazione dei sistemi di gestione è il riconoscimento delle capacità imprenditoriali di un'azienda che ha saputo ottimizzare la propria organizzazione dotandosi di una gestione efficiente, di competenze adeguate e di strumenti idonei. È l'evidenza di una cultura lavorativa, condivisa da tutta l'azienda, improntata alla professionalità. È la conferma di una struttura affidabile che garantisce la riproducibilità delle sue performance e il miglioramento del suo standard qualitativo nel tempo. È una garanzia di affidabilità per clienti, fornitori, ma anche dipendenti e collaboratori. AISS dal 13/03/2008 è in possesso della Certificazione di Qualità rilasciata **CISQ/IMQ-CSQ** per l'attività di: Progettazione ed erogazione di servizi di assistenza socio-sanitaria rivolta ad anziani, diversamente abili e minori in regime domiciliare; assistenza specialistica scolastica (certificato n. 9122.AISS).

In data 10/03/2021 l'Ente certificatore a seguito di audit interno ed esterno ha effettuato il rinnovo della certificazione.

L'organizzazione è sottoposta a visite periodiche e a riesame globale con cadenza annuale, per verificare il mantenimento della sua conformità alle norme di riferimento.

ISO 37001: 2016

La certificazione dei sistemi di gestione per la prevenzione della corruzione, identifica uno standard di gestione per aiutare le organizzazioni nella lotta contro la corruzione, istituendo una cultura di integrità, trasparenza e conformità. La norma fornisce un importante aiuto nell'implementazione di misure efficaci per prevenire ed affrontare fenomeni di corruzione e implementa sia il sistema di gestione qualità ISO 9001, sia il Modello di Organizzazione e Gestione adottato ai sensi del Decreto legislativo 8 giugno 2001, n. 231. L'AISS dal 14/07/2022 è in possesso della Certificazione di Qualità rilasciata da **EUCI European Certification Institute** per l'attività di: Progettazione ed erogazione di servizi di assistenza socio-sanitaria rivolta ad anziani, diversamente abili e minori in regime domiciliare; assistenza specialistica scolastica (certificato n. AISS 3639A2201).

L'organizzazione è sottoposta a visite periodiche e a riesame globale con cadenza annuale, per verificare il mantenimento della sua conformità alle norme di riferimento.

RATING DI LEGALITÀ

Il rating di legalità è un nuovo strumento introdotto nel 2012 per le imprese italiane, volto alla promozione e all'introduzione di principi di comportamento etico in ambito aziendale, tramite l'assegnazione di un "riconoscimento" misurato in "stellette" indicativo del rispetto della legalità da parte delle imprese che ne abbiano fatto richiesta e, più in generale, del grado di attenzione riposto nella corretta gestione economica. All'attribuzione del rating l'ordinamento ricollega vantaggi in sede di concessione di finanziamenti pubblici e agevolazioni per l'accesso al credito bancario.

Il rating di legalità è stato disciplinato con delibera AGCM del 14 novembre 2012, n. 24075, ha la durata di due anni dal rilascio ed è rinnovabile su richiesta.

AISS dal 2016 è inserita nell'elenco delle imprese con Rating di Legalità.

L'Autorità Garante della Concorrenza e del Mercato nella seduta del 05/07/2022 in base all'esito delle valutazioni effettuate, ha deliberato di rinnovare il rilascio attribuendo all'AISS due ** (stellette) per i requisiti di base e un + per i requisiti premiali descritti nella sezione C del formulario.

ORGANIGRAMMA



ORGANI DI CONTROLLO

- Organo di Revisione
Rossana Scalise
- Organo di Vigilanza (ODV)
Alberto Capeccioni
- Consulente ISO 9001 e 37001
Federica Catalano
- Data Protection Office (DPO)
Alberto Capeccioni
- Responsabile Servizio Prevenzione e Protezione (RSPP)
Carlo Tramontano
- Medico Competente
Barbara Rori, Umberto D'Ancona, Ilaria Iannuzzi

5

LAVORO

PERSONE CHE OPERANO NELLA COOPERATIVA

CATEGORIE DEI LAVORATORI AL 31/12/2021

LAVORATORI CON CONTRATTO SUBORDINATO	390
LAVORATORI OCCASIONALI	0
LAVORATORI AUTONOMI	0
TOTALE	390

n. 214 LAVORATORI A TEMPO INDETERMINATO DI CUI n. 28 FULL-TIME e n. 186 PART-TIME

n. 176 LAVORATORI A TEMPO DETERMINATO DI CUI n. 0 FULL-TIME e n. 176 PART-TIME

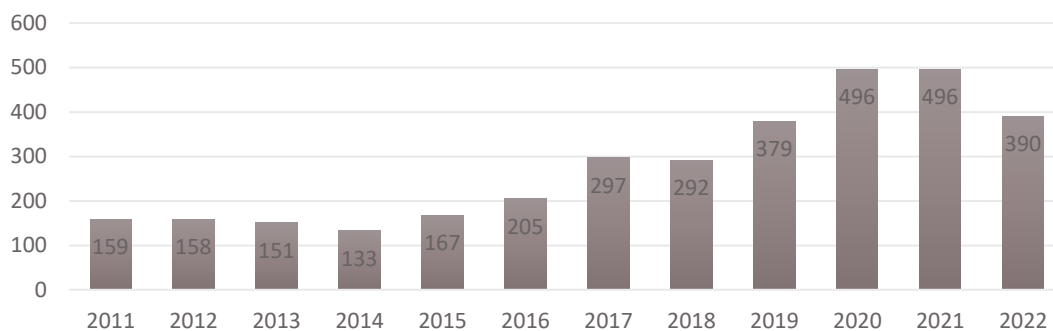
ANDAMENTO PERSONALE 2022

OCCUPATI AL 31/12/2021	496
ASSUNZIONI DELL'ANNO	173
DIMISSIONI VOLONTARIE	55
CESSAZIONE PER DECESSO	0
CESSAZIONE PER FINE TEMPO DETERMINATO	145
CESSAZIONE PER CAMBIO APPALTO EX ART. 37 CCNL	77
LICenziAMENTO PER GIUSTA CAUSA	2
TOTALE OCCUPATI AL 31/12/2022	390

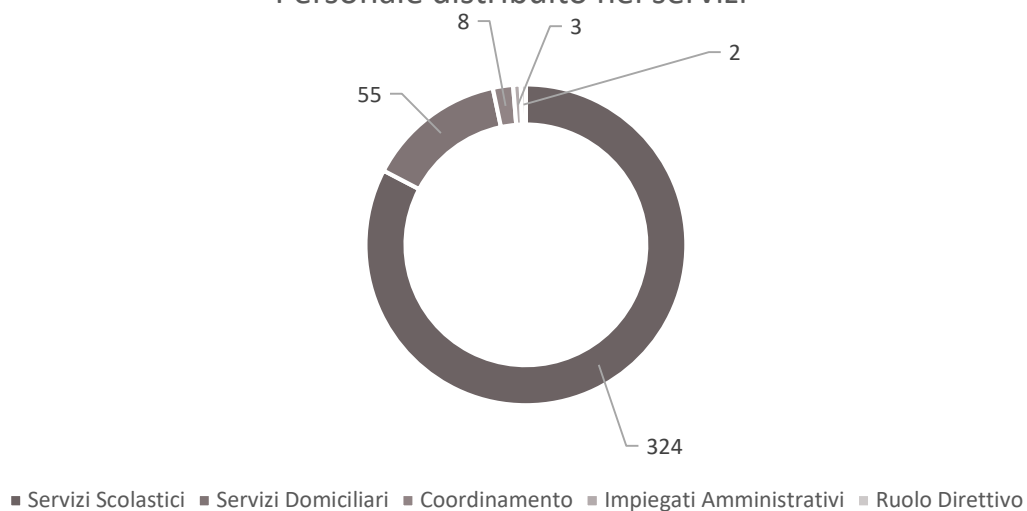
QUALIFICHE PROFESSIONALI E LIVELLI DEI LAVORATORI

QUALIFICHE	LIVELLO	NUMERO
ASSISTENTI OEPAC	D1	324
ASSISTENTI DOMICILIARI	C1	55
IMPIEGATI	D2	09
IMPIEGATI	E1	2
DIRIGENTI	F1	2

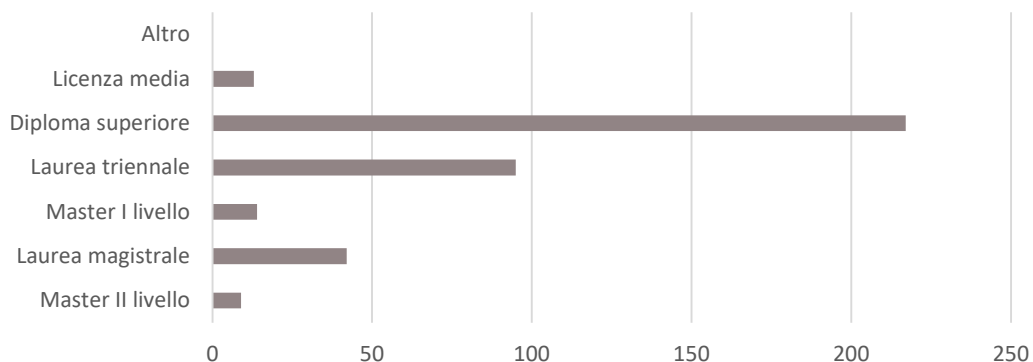
Incremento numero di occupati



Personale distribuito nei servizi



Livello di istruzione



CONDIZIONI DI LAVORO

AISS, da sempre, pone una particolare attenzione nella persona del lavoratore, mettendo al centro delle sue politiche di governance la tutela dei propri lavoratori siano essi soci o non soci.

AISS applica il Contratto Collettivo Nazionale di Lavoro delle Cooperative del settore Socio-Sanitario Assistenziale Educativo e di Inserimento Lavorativo.

Per AISS sono elementi imprescindibili:

- L'applicazione di tutti gli aspetti normativi ed economici derivanti dall'applicazione del CCNL.
- La puntualità nel pagamento che viene effettuato nel mese successivo a quello lavorato.
- La sicurezza sul lavoro che comprende la formazione specifica con cadenza triennale, le visite mediche con cadenza annuale, per le donne in età fertile gli esami di rosolia e morbillo, la piena disponibilità dell'RSPP e dei Medici Competenti presso sia presso lo studio che in sede.
- La privacy e la relativa formazione tramite un corso specifico circa il rispetto del DGPR, nonché la piena disponibilità del DPO.
- La copertura sanitaria integrativa, a completo carico della Cooperativa, con il fondo di assistenza Cooperazione Salute, estendibile al coniuge o al convivente e ai figli conviventi.
- L'attivazione di convenzioni con istituti di credito, assicurazioni, medici e specialisti, professionisti e consulenti.

Ogni lavoratore di AISS ne è parte attiva e ciascuno, con le proprie competenze professionali e caratteristiche umane, diventa risorsa imprescindibile nel definire e mantenere l'identità stessa della Cooperativa e la sua capacità di promuovere interventi e servizi di qualità per i nostri assistiti.

La Cooperativa AISS ha sempre attuato una politica di equità nel trattamento del rapporto di lavoro tra soci e non soci. Esiste però un vantaggio per i soci: in caso di riduzione dei posti di lavoro, a parità di caratteristiche professionali richieste, il socio ha maggiori possibilità di conservazione del posto di lavoro rispetto ad un dipendente non socio.

La modalità attraverso la quale AISS effettua la ricerca del personale è tramite la candidatura ricevuta per mail a: collabora@aisscoop.it ove è possibile inviare il proprio Curriculum Vitae.

Tutte le candidature ricevute sono conservate dal Responsabile del Personale che a seguito delle richieste formalizzate dagli incaricati di ciascuna area/settore di attività, attiva il servizio di selezione che esamina le domande e i profili corrispondenti a quelli ricercati ed effettua i colloqui direttamente presso la sede.

La Cooperativa si rivolge per le candidature ad entrambi i sessi ai sensi delle leggi 903/77 e 125/91 e a persone maggiorenni di tutte le età e tutte le nazionalità ai sensi dei D.L. 215/03 e 216/03 e non vi sono differenze retributiva per medesimo livello di inquadramento per genere.

STRUTTURA DEI COMPENSI

Tutte le figure di AISS hanno un rapporto lavorativo inquadrato con il CCNL delle Cooperative Sociali e la loro retribuzione è riferita al livello di riferimento. Gli organi di amministrazione per la loro funzione non percepiscono ulteriori compensi, né indennità di carica.

Il rapporto tra la retribuzione lorda annua minima e quella massima, come previsto nell'art. 16 del D.Lgs. n. 117/2017 non supera il rapporto di 1/8.

FORMAZIONE

AISS, da sempre, pone una particolare attenzione nella formazione del personale. Nell'anno 2022 sono state effettuate N. 15.762 ore di formazione nei seguenti corsi:

CORSI DI FORMAZIONE		
CORSO	PARTECIPANTI	ORE
OEPA	15	4500
OSS	2	2400
COMUNICAZIONE AUMNETATIVA ALTERNATIVA	96	6980
DISOSTRUZIONE PEDIATRICA	0	0
SICUREZZA	112	1.334
PREPOSTO	1	8
ANTINCENDIO	0	0
PRIMO SOCCORSO	0	0
AGGIORNAMENTO RLS	1	8
COVID 19	69	138
PRIVACY	173	346
FORMAZIONE SPECIFICA (inclusione scolastica, povertà educativa, impatto sociale)	2	48
ORE COMPLESSIVE DI FORMAZIONE		15.762

A tali eventi formativi si devono aggiungere tutte le azioni formative effettuate quotidianamente dai Coordinatori dei servizi con gli operatori di riferimento, sia on-line che in presenza, riguardanti gli specifici settori di attività, durante le quali viene portato in evidenza ogni aspetto del servizio, gestite le criticità, nonché fornite tutte le indicazioni utili per affrontare nel modo migliore le complessità relative al loro operato quotidiano.

INFORTUNI

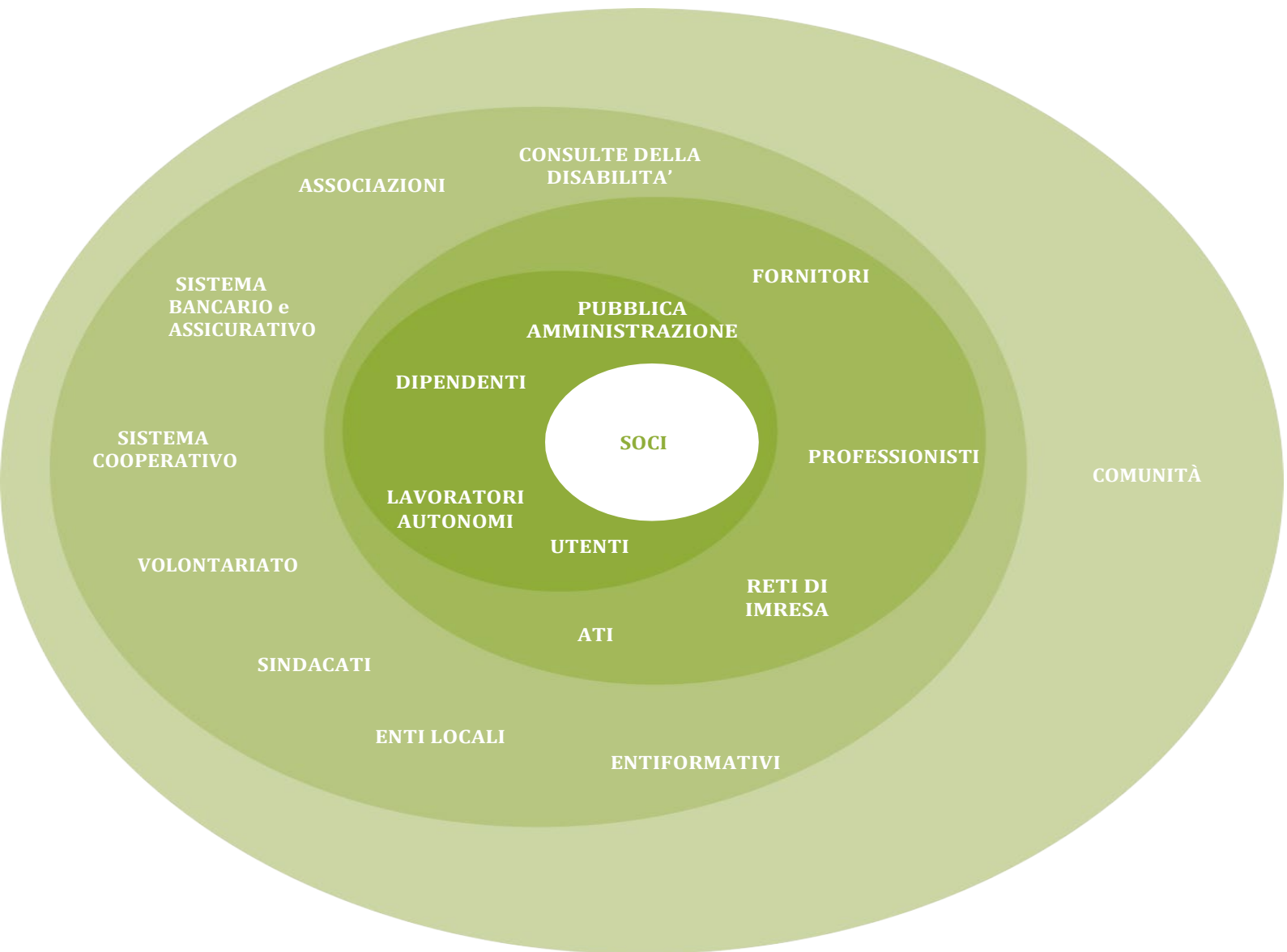
Per il personale, nel corso del 2022 sono stati registrati n. 4 infortuni di cui n. 1 della tipologia "in itinere" ossia fuori dal luogo di lavoro.

6

STAKEHOLDER

Nella mappa sono riportate le categorie degli interlocutori di AISS, vale a dire coloro che, direttamente o indirettamente, hanno un interesse nell'attività che svolgiamo.

Il Bilancio Sociale è indirizzato a loro, affinché abbiano la possibilità di valutare quanto la nostra attività sia rispondente ai loro interessi e quanto gli obiettivi e le azioni siano coerenti con la nostra Mission.



Soci, dipendenti e lavoratori autonomi: sono i lavoratori dipendenti e i professionisti che operano tutti i giorni, a vario titolo, nella cooperativa (n. 557).

Utenti: sono le persone che ogni giorno vengono assistite (n. 1.442) dalla cooperativa e i loro famigliari.

Pubblica Amministrazione: sono i nostri Committenti (n. 22) gli uffici e le persone che quotidianamente si rapportano con la cooperativa nella gestione dei servizi.

Fornitori e Professionisti: sono le società e le persone che forniscono alla cooperativa beni e servizi.

ATI e Reti di Impresa: sono gli organismi con cui la cooperativa opera in sinergia in alcuni servizi che eroga o con i quali partecipa con l'obiettivo di erogarne di nuovi.

Consulte della Disabilità e Associazioni: sono gli enti che rappresentano le famiglie degli utenti che assistiamo.

Sistema Bancario e Assicurativo: sono gli Istituti di Credito (n. 2) e le compagnie di Assicurazioni (n. 2) con le quali la cooperativa intrattiene i suoi rapporti di conto corrente e assicurativi.

Sistema Cooperativo: è l'organo di rappresentanza della Cooperativa (Confcooperative - Federsolidarietà) e in generale tutto il mondo della cooperazione sociale.

Volontariato: sono le persone e le associazioni che a vario titolo si occupano di progetti e attività di supporto erogate a titolo gratuito.

Sindacati: sono le sigle di rappresentanza dei lavoratori che controllano che vengano garantiti i diritti e le tutele del lavoro e della sua sicurezza.

Enti Locali: sono gli Enti pubblici territoriali con i quali le imprese hanno un rapporto di tipo amministrativo e fiscale (es. CCIAA, Agenzia delle Entrate, INPS, INAIL, Prefettura, Tribunale, ecc.)

Enti Formativi: sono gli organismi accreditati (n. 5) con i quali la cooperativa si convenziona e/o si rapporta per la formazione del suo personale.

Comunità: dopo 30 anni di attività, AISS ha assunto un certo ruolo nella Comunità, soprattutto nel territorio cittadino. Il suo impatto sulla comunità è quantificabile in termini di ricaduta sociale prodotta dai servizi che eroga, di risposte ai bisogni insoddisfatti delle persone, di ricadute economiche e sociali che vengono create dall'apporto economico che viene generato.

La comunicazione con la Comunità avviene attraverso modalità dirette quali la partecipazione ai tavoli del sociale, agli eventi socio-culturali, alle iniziative per l'inclusione sociale, alle iniziative ludiche nel territorio, e attraverso modalità indirette tramite la comunicazione a mezzo del sito internet e dei social network.

Altro contributo è dato dalle attività di ricerca e sviluppo della Cooperativa, impegnata costantemente per realizzare interventi a carattere innovativo grazie alle attività di studio e alla partecipazione ad eventi e seminari a carattere nazionale. Grazie alle attività di R&S sono state offerte gratuitamente le consulenze alle famiglie di alunni con disabilità per l'ottenimento di tecnologie assistive: nel 2022 hanno usufruito di gratuitamente di nuove tecnologie n. 12 famiglie.

Un altro contributo sono le donazioni effettuate per la Comunità: nel 2022 AISS ha donato giochi e libri ai bambini di varie scuole di Roma grazie alle iniziative in collaborazione con la Fondazione Mission Bambini.



I SERVIZI ATTIVI ANNO 2022

AREA DISABILITA'	
Servizio di cura domiciliare area disabili	Roma Capitale Municipio I
Servizio per l'autonomia e l'integrazione scolastica alunni con disabilità	Roma Capitale Municipio I
Centri ricreativi estivi per l'assistenza minori con disabilità	Roma Capitale Municipio I
Servizio per l'autonomia e l'integrazione scolastica alunni con disabilità	Roma Capitale Municipio III
Servizio per l'autonomia e l'integrazione scolastica alunni con disabilità	Roma Capitale Municipio VI
Servizio Dopodinoi	Roma Capitale Municipio VI
Servizio per l'assistenza educativa per l'autonomia e l'integrazione alunni disabili	Roma Capitale Municipio VII
Servizio per l'integrazione alunni con disabilità	Roma Capitale Municipio IX
Servizio per l'autonomia e l'integrazione sociale alunni con disabilità	Roma Capitale Municipio XI
Servizio di cura domiciliare area disabili	Roma Capitale Municipio XIII
Servizio di cura domiciliare area disabili	Roma Capitale Municipio XIV
Servizio per l'autonomia e l'integrazione sociale alunni con disabilità	Roma Capitale Municipio XIV
Servizio dopo di noi	Roma Capitale Municipio XIV
Servizio di cura domiciliare area disabili	Roma Capitale Municipio XV
Servizio di assistenza scolastica alunni con disabilità	Roma Capitale Municipio XV
Servizio di assistenza domiciliare disabili	Comune di Castelnuovo di Porto
Servizio di assistenza educativa scolastica a sostegno degli studenti disabili	Comune di Castelnuovo di Porto
Servizio di assistenza scolastica	Comune di Capena
Servizio di assistenza specialistica alunni con disabilità	Istituto Espazia Monterotondo
Servizio di ass.za alla CAA per alunni con disabilità comprensione linguaggio	I.C. Nitti
Servizio di ass.za alla CAA per alunni con disabilità comprensione linguaggio	I.C. Abbado
Servizio di ass.za alla CAA per alunni con disabilità comprensione linguaggio	Infanzia Comunale Vaccari
Servizio di ass.za alla CAA per alunni con disabilità comprensione linguaggio	I.C. Gramsci
Servizio di ass.za alla CAA per alunni con disabilità comprensione linguaggio	I.C. Melissa Bassi
Servizio di ass.za alla CAA per alunni con disabilità comprensione linguaggio	I.C. Publio Vibio Mariano
Servizio di ass.za alla CAA per alunni con disabilità comprensione linguaggio	Liceo Statale Farnesina
Servizio di ass.za alla CAA per alunni con disabilità	I.C. Santa Beatrice
Attività di socializzazione	Associazione Divertitempo

AREA ANZIANI

Servizio di cura domiciliare area anziani	Roma Capitale Municipio I
Servizio dimissioni protette	Roma Capitale Municipio I
Servizio Emergenza Caldo	Roma Capitale Municipio I
Servizio di cura domiciliare area anziani	Roma Capitale Municipio XIII
Servizio di cura domiciliare area anziani	Roma Capitale Municipio XIV
Servizio di cura domiciliare area anziani	Roma Capitale Municipio XV
Servizio di assistenza domiciliare anziani	Comune di Castelnuovo di Porto

AREA MINORI

Servizio di assistenza domiciliare minori - Sismif	Roma Capitale Municipio I
Servizio di potenziamento degli interventi contrasto alla povertà RDC	Roma Capitale Municipio XIII
Servizio Sismif	Roma Capitale Municipio XIV
Servizio di sostegno a minori e nuclei familiari RDC	Roma Capitale Municipio XIV
Servizio Sismif	Roma Capitale Municipio XV
Interventi di gruppo e attività di socializzazione e ricreative	Roma Capitale Municipio XV
Servizio di assistenza domiciliare minori	Comune di Castelnuovo di Porto

AREA FAMIGLIE

Punto Unico di Accesso	Roma Capitale Municipio XV
Progetto Divertitempo	Associazione Divertitempo Onlus

BENEFICIARI DEI SERVIZI EROGATI

CATEGORIA DI UTENZA	
ASSISTENZA DOMICILIARE PERSONE CON DISABILITA'	94
ASSISTENZA DOMICILIARE PERSONE ANZIANE	41
ASSISTENZA DOMICILIARE MINORI	3
ASSISTENZA SCOLASTICA ALUNNI CON DISABILITA'	1053
ASSISTENZA BAMBINI NEI CENTRI ESTIVI	190
DOPODINOI	7
GRUPPI DI SOCIALIZZAZIONE	15
SOGGIORNI ESTIVI	15
ATTIVITA' DI INTEGRAZIONE SOCIALE	8

RILEVAZIONI DI FEEDBACK

Nell'anno 2022 sono stati somministrati questionari per la rilevazione del grado di soddisfazione dei servizi, sia presso gli Istituti Scolastici dove viene erogato il servizio di assistenza agli alunni con disabilità, sia presso gli utenti beneficiari dei servizi domiciliari.

Dall'elaborazione dei dati abbiamo potuto evincere un grado di soddisfazione del servizio che si attesta come segue:

SERVIZI SCOLASTICI	
Eccellente	59 %
Ottimo	25 %
Buono	13 %
Sufficiente	2 %
Scarso	1 %

SERVIZI DOMICILIARI	
Molto Soddisfatto	78 %
Abbastanza soddisfatto	17 %
Poco soddisfatto	4 %
Insoddisfatto	1 %

Nell'anno 2021 sono stati somministrati i questionari per la rilevazione del grado di soddisfazione del personale e per l'anno 2022 è prevista la somministrazione a maggio 2023.

Dall'elaborazione dei dati 2022 risulta:

SODDISFAZIONE DEL PERSONALE	
Molto Soddisfatto	36 %
Abbastanza soddisfatto	53 %
Poco soddisfatto	7 %
Insoddisfatto	0 %
Non ha espresso giudizio	4 %

PROGETTI IN CORSO

Nel corso del 2022 AISS ha partecipato per i seguenti progetti che riguardano:

- il servizio di assistenza degli alunni con disabilità nelle scuole;
- i servizi domiciliari;
- i servizi durante e dopo di noi;
- i centri ricreativi estivi e di socializzazione;
- il servizio PUA (Punto Unico di Accesso);
- i pacchetti vacanza per le persone con disabilità;
- un appartamento confiscato alla mafia situato a Comacchio (FE) da utilizzarsi per i soggiorni estivi;
- finanziamenti utili alla realizzazione di corsi di formazione per n. 96 operatori;
- la gestione della casa vacanza nell'appartamento di Anticoli Corrado ottenuto in comodato d'uso gratuito per la realizzazione di week-end e soggiorni;
- la prosecuzione e l'implementazione dei progetti innovativi e di sviluppo sulle tecnologie assistive;
- l'implementazione della Rete e l'avvio di nuove convenzioni per i dipendenti con servizi a tariffe agevolate.

7

RENDICONTO ECONOMICO FINANZIARIO

ESTRATTO DEL BILANCIO DI ESERCIZIO ANNO 2022

RICAVI E PROVENTI			
	2022	2021	2020
Totale Ricavi	€ 8.689.203	€ 8.753.006	€ 6.701.470
Enti Pubblici per servizi sociali	€ 8.652.784	€ 8.615.928	€ 6.335.379
ConSORZI/Cooperative	€ 7.592	€ 15.740	€ 32.394
Altri ricavi da enti pubblici	€ 0	€ 120.424	€ 333.047
Contributi privati	€ 28.827	€ 914	€ 650

PATRIMONIO			
	2022	2021	2020
Patrimonio Complessivo	€ 1.614.452	€ 1.585.656	€ 1.530.987
Capitale Sociale	€ 48.165	€ 56.066	€ 57.916
Riserve	€ 1.529.794	€ 1.494.694	€ 1.473.070
Utile di esercizio	€ 63.493	€ 34.896	€ 18.684

CONTO ECONOMICO			
	2022	2021	2020
Valore del risultato (A-B bil. CEE)	€ 227.237	€ 253.542	€ 153.772
Risultato netto di esercizio	€ 210.452	€ 230.709	€ 130.652
Premi e/o Ristorni	€ 109.168	€ 130.084	€ 0

CAPITALE SOCIALE			
	2022	2021	2020
	€ 30.022	€ 27.225	€ 28.974

VALORE DELLA PRODUZIONE			
	2022	2021	2020
	€ 8.842.157	€ 8.853.006	€ 6.701.601

COSTO DEL LAVORO			
	2022	2021	2020
	€ 8.013.347	€ 7.708.400	€ 6.374.324
Peso sul totale di produzione	90,62%	90,65%	95,11%

ANALISI DEL VALORE AGGIUNTO

Obiettivo fondamentale della riclassificazione del conto economico e dell'analisi del valore aggiunto è determinare il modo in cui il frutto del lavoro di tutti i soci e lavoratori viene distribuito tra gli stakeholder interni ed esterni.

La ricchezza prodotta è data dalla differenza tra i ricavi (principalmente la vendita dei propri servizi) e i costi intermedi della produzione, cioè quelli determinati da elementi diversi dal lavoro, in quanto la remunerazione del lavoro non viene considerata un costo, ma una delle voci di redistribuzione del valore aggiunto.

La riclassificazione del conto economico porta, quindi, in sé un profondo senso di “lettura altra” degli elementi costitutivi del bilancio civilistico, esplorandone i significati di valenza sociale, senza al contempo contraddirne la logica dei principi contabili che ne è alla base.

La ricchezza di tipo economico si affianca alla ricchezza sociale, prodotta dalla cooperativa in coerenza con i propri fini istituzionali.

Una struttura non profit come la Cooperativa sociale si può definire come una forma organizzata dell'attività umana la cui motivazione originaria e istituzionale è trasformare la ricchezza in benessere sociale degli individui e trasformare valori individuali in valori economici e sociali.

La riclassificazione degli ultimi tre bilanci d'esercizio ci offre un quadro di sintesi dell'andamento economico, finanziario e patrimoniale della Cooperativa.

Il valore aggiunto è l'aggregato contabile dato dalla differenza tra il valore della produzione e i costi per l'acquisizione di beni e servizi. Esso è un indicatore sintetico in grado di rappresentare la ricchezza prodotta dall'impresa attraverso la propria attività di erogazione di servizi. La quantificazione del valore aggiunto è il risultato di un processo di riclassificazione dei valori espressi nel prospetto del conto economico, per questo, consente di ottenere una valutazione “oggettiva” dell'impatto sociale di un'impresa, rapportando il bilancio sociale al bilancio civilistico.

La distribuzione del valore aggiunto permette di esprimere una valutazione in merito alla remunerazione/contributo espresso dalla Cooperativa verso gli stakeholder, considerati nel senso più ampio, quali ad esempio i soci (costo per le retribuzioni erogate), lo Stato (Pubblica Amministrazione), gli Enti finanziatori, ecc.

L'analisi della distribuzione del valore aggiunto evidenzia che una quota importante del valore aggiunto è destinata ai lavoratori, soci e non, per il **94,75%**, coerentemente con la natura dell'attività svolta e configurazione di Cooperativa sociale di tipo A.

RICLASSIFICAZIONE DEL CONTO ECONOMICO A VALORE AGGIUNTO			
	2022	2021	2020
1) VALORE DELLA PRODUZIONE	€ 8.842.157	€ 8.753.006	€ 6.701.601
2) MARGINE LORDO	€ 8.816.611	€ 8.740.857	€ 6.688.386
3) COSTI ESTERNI	€ 359.617	€ 569.316	€ 500.035
4) VALORE AGGIUNTO (2-3)	€ 8.456.994	€ 8.171.541	€ 6.188.351
5) COSTI DEL PERSONALE	€ 8.013.347	€ 7.708.399	€ 5.999.821
6) MARGINE OPERATIVO LORDO (4-5)	€ 443.647	€ 463.142	€ 188.530
7) AMMORTAMENTI E SVALUTAZIONI	€ 35.015	€ 35.326	€ 34.758
8) RISULTATO OPERATIVO (6-7)	€ 408.632	€ 427.816	€ 153.772
9) SALDO AREA FINANZIARIA	- € 16.785	- € 22.833	- € 23.120
10) SALDO AREA NON CARATTERISTICA	€ 137.869	€ 108.673	€ 310.707
11) SALDO AREA STRAORDINARIA	€ 0	€ 0	€ 0
12) RISULTATO ANTE IMPOSTE	€ 210.452	€ 230.709	€ 130.652
13) IMPOSTE	€ 146.959	€ 195.813	€ 111.968
14) RISULTATO DI ESERCIZIO	€ 63.493	€ 34.896	€ 18.684

8

ALTRE INFORMAZIONI

INFORMAZIONI AMBIENTALI

La Cooperativa è da tempo impegnata per dematerializzare, consumando meno carta e attivando percorsi intelligenti per il miglioramento dell'archivio, per una amministrazione che, con l'utilizzo dei software consente di:

- utilizzare un sistema di inoltro telematico di buste paga e CUD;
- tenere un archivio telematico di contabilità e buste paga con l'eliminazione dei report cartacei;
- utilizzare un gestionale per la rendicontazione delle attività per l'eliminazione dei fogli firma cartacei;

L'obiettivo è quello di portare tutti i processi on line o comunque di gestirli digitalmente e non più su carta.

CONTENZIOSI E CONTROVERSIE

Nel corso del 2022 non si sono registrate controversie.

MONITORAGGIO SVOLTO DALL'ORGANO DI CONTROLLO SUL BILANCIO SOCIALE

La Cooperativa sociale non è soggetta all'obbligo dell'art. 10 del d.lgs. 112/2017 per il monitoraggio e l'attestazione da parte dei sindaci per la conformità del bilancio sociale alle linee guida ministeriali.



Il Bilancio Sociale 2022 di AISS è stato redatto a cura dell'Ufficio Amministrativo, del Personale, di Coordinamento, dal Responsabile della Qualità, dal Consulente Fiscale e del Lavoro.